

İnsan Kaynakları Yönetimi



Öğr. Grv. M. Volkan TÜRKER

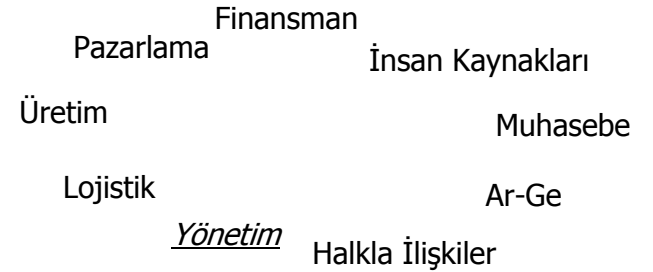
Giriş

- Konunun Önemi
- Temel Kavramlar

İşletme; üretim faktörlerini bir araya getirerek pazar için iktisadi mal ve hizmet üreten ve/veya pazarlayan sosyal, ekonomik, teknik ve hukuki bütündür.

- ✓ İşletme pazar için üretim yapar.
- ✓ Başkalarının ihtiyaçlarını karşılamak üzere mal ve hizmet üretir.

İşletmenin Fonksiyonları



Yönetim ve İşletme Yönetimi

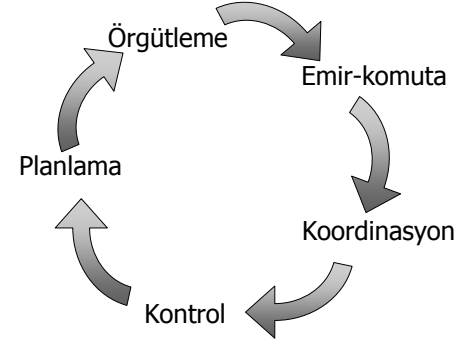
✓ Amaçların etkin ve verimli biçimde gerçekleştirilmesi için bir insan grubunda işbirliği ve koordinasyonu sağlamaya yönelik faaliyetlerden meydana gelen yönetim uygulamaları toplumsal yaşamla birlikte ortaya çıkmıştır.

Yönetim; kar amacı güden veya gütmeyen bir örgütün, amaçlarına etkili ve verimli bir şekilde ulaşması için belirli faaliyetlerin yerine getirilmesidir.

Nedir bu faaliyetler ?

5

Yönetimin Fonksiyonları



6

Yönetimin Fonksiyonları

Planlama : Geleceğin tahmin edilerek işletmenin amaçları ile bu amaçlara nasıl ulaşılacağına belirlenmesini ifade eder.

✓ Nelerin, ne zaman, nasıl, nerede ve hangi maliyete katlanarak yapılacağı planlama ile belirlenir.

7

Yönetimin Fonksiyonları

Örgütleme : Amaçlara ulaşabilmek için işlerin gruplandırılarak uygun bir yapının oluşturulması, bu yapıda görev yapacak kişilerin işe alınması ve yerleştirilmesi, yetki ve sorumlulukların açıklanarak ihtiyaç duyacakları yer, araç, gereç ve teçhizatın kendilerine sağlanmasını ifade eder.

✓ En az emek, zaman ve maliyeti gerektirecek *optimal* bir yapıya ulaşılması hedeflenir.

✓ Kimin, neyi, hangi yetkilerle, hangi çevrede yapacağı örgütleme fonksiyonu ile belirlenir.

8

Yönetimin Fonksiyonları

Emir-Komuta : Yönelme, yürütme olarak da adlandırılan Emir-Komuta; yönetimin dinamik bir fonksiyonudur.

- ✓ Çalışanların amaçlara ulaşma konusunda harekete geçirilmeleri, yönlendirilmeleri ve motive edilmelerini ifade eder.

9

Yönetimin Fonksiyonları

Koordinasyon : Eşgüdümleme olarak da bilinen koordinasyon; işletmenin bölümleri arasında, bu bölümlerin kendi içinde ve işletmenin içinde yaşadığı çevreyle uyumun sağlanmasına yöneliktir. İşletmenin başarısı bu uyuma bağlı olarak şekillenmektedir.

- ✓ Tek kişinin veya bölümün başarısı bütünün başarılı olması için yeterli değildir.
- ✓ Çevreden bağımsız olarak hareket eden bir işletmenin serbest piyasa koşullarında başarılı olması düşünülemez.
- ⇒ Dolayısıyla koordinasyon, hem işletmenin içine hem de dışına yönelik olarak düşünülmelidir.

10

Yönetimin Fonksiyonları

Kontrol : Amaçlara ulaşıp ulaşılmadığı ya da ne ölçüde ulaşıldığının saptanarak gereken önlemlerin alınmasını ifade eder.

- ✓ Amaçlara ulaşılma derecesi nedir ?
- ✓ Ne gibi düzeltici veya koruyucu önlemler alınmalıdır ?

11

İşletme – Çevre Modeli

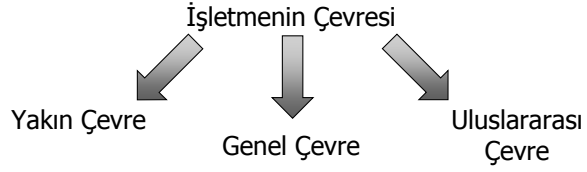
■ Çevre Nedir?

Bir sistemin dışında olup, sistemi etkileyen her şey o sistemin çevresini oluşturur.

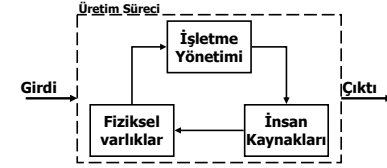


12

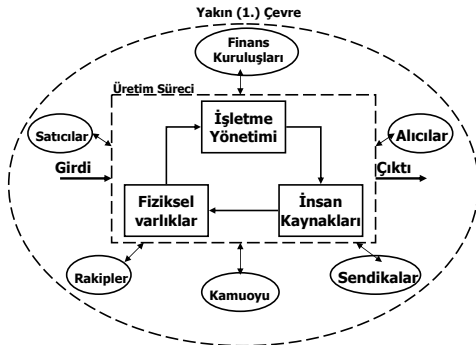
İşletme – Çevre Modeli



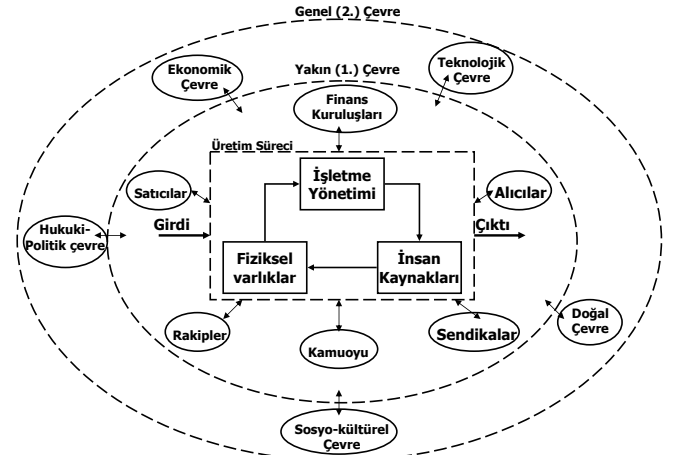
13



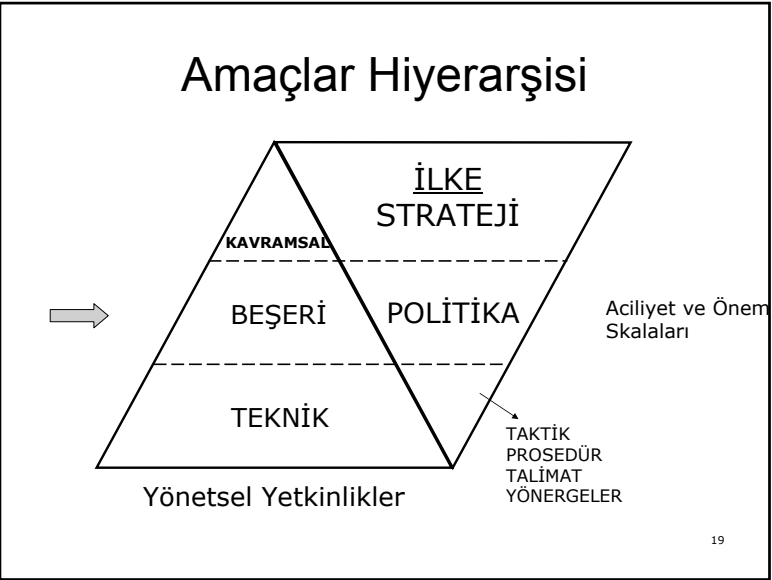
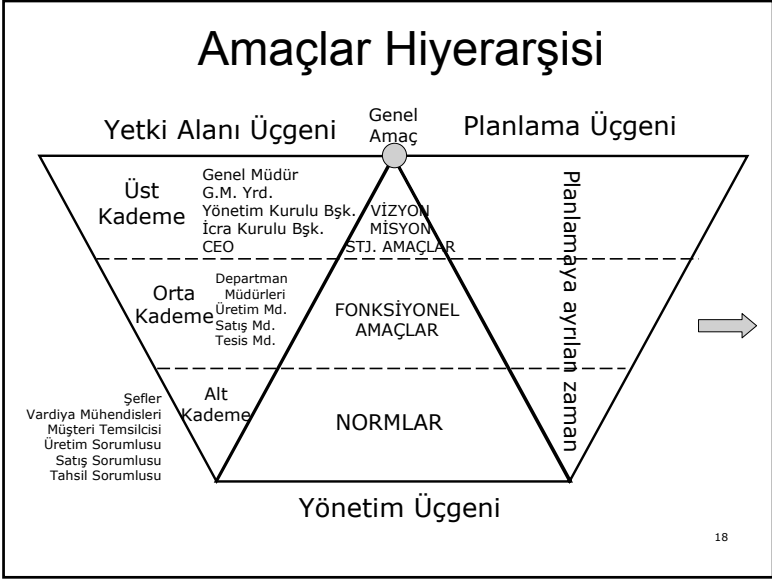
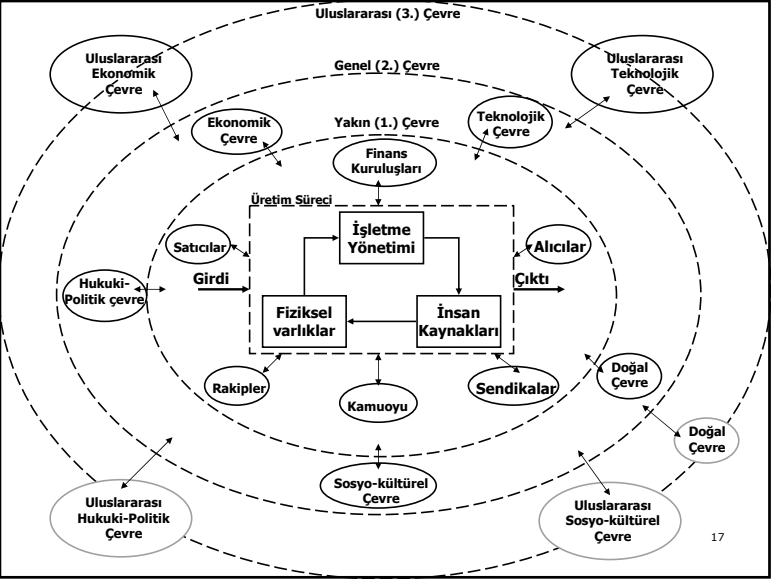
14



15



16



Stratejik Amaçlar

- Ekonomik Amaçlar
 - Üretkenlik
 - Verimlilik
 - Etkenlik
 - Karlılık
 - Büyüme

21

Üretkenlik (Productivity)

- Bir sistemin, amaçlarına ulaşmada kaynaklarını nasıl kullandığını gösterir.
- Verimlilik ve Etkenliğin bir bileşkesidir.
- Aynı kaynağa ve aynı amaca sahip iki sistemin farklı çıktı vermesi olasıdır.

22

Verimlilik & Etkenlik Efficiency & Effectiveness

- Verimlilik: Kaynak kullanımının kalitesidir.
- Etkenlik: Amaçlara ulaşma derecesidir.
- Geleneksel olarak, verimlilik; çıktının girdiye oranıdır.
- Etkenlik ise; performansın sonuçlarının değerlendirilmesidir.

23

Etkenlik

- Amaçlara ulaşma derecesidir.
- ***Doğru işi yapmaktır.***

$$\frac{\text{Gerçekleşen}}{\text{Planlanan}} = \text{Etkenlik}$$

24

Verimlilik

- Üretilen mal ve hizmet miktarı ile bu mal ve hizmet miktarının üretilmesinde kullanılan girdiler arasındaki orandır.
- **İşi doğru yapmaktır.**

$$\frac{\text{Çıktı}}{\text{Girdi}} > 1$$

25

Karlılık

- Kar; gelirlerden giderlerin çıkarılması sonucunda elde edilen değerdir.
- Karlılık ise bir oranı işaret eder.
- Temel olarak, kar elde etmek için yatırılan paranın, elde edilen kara oranıdır.

$$\frac{\text{Gelir}}{\text{Gider}} = \text{Karlılık}$$

26

Karlılık

Kar; 10,000 YTL	Sermaye; 20,000 YTL	SK=0,5
Kar; 20,000 YTL	Sermaye; 100,000 YTL	SK=0,2
Kar; 50,000 YTL	Sermaye; 1,000,000 YTL	SK=0,05

- Ör: Sermaye Karlılığı

$$\frac{\text{Elde edilen net kar}}{\text{Yatırılan sermaye}} = \text{Sermaye Karlılığı}$$

27

Büyüme

- Üretim hacminin artışını veya sayısal olarak gelişmeyi ifade eder.

28

Stratejik Amaçlar

■ Sosyal Amaçlar

- Tüketicinin korunması
- Doğanın ve kültürel mirasın korunması
- Eğitim ve kültür, sanat faaliyetlerinin desteklenmesi
- Toplumsal değerler ve iş ahlakı
- Ayrımcılık yapmama
- Çalışma hayatının niteliğinin geliştirilmesi, yönetime katılma, çalışma saatleri, iş güvenliği, işçi sağlığı, iş güvencesi, eşit işe eşit ücret
- Özürlülerin istihdamı

29

Strateji

■ Strateji Nedir?

Bulunulan durumdan daha üstün bir duruma ulaşmak ve avantaj elde etmek için güç ve kaynakların etkin bir biçimde kullanılacağı bir yoldur.

- ✓ Kendi zayıf ve güçlü yanlarını bil
- ✓ Çevrenin sunduğu fırsat ve tehditleri tanı

FÜTZ Analizi

30

İnsan Kaynakları Yönetimine Giriş

■ İnsan Kaynakları Yönetimi Nedir?

İnsan Kaynakları Yönetimi, insanı örgütün en önemli değeri olarak kabul eden, örgütün verimliliğini ve etkinliğini arttırmayı, personelin ihtiyaçlarını karşılamayı ve yaşam kalitesini arttırmayı hedefleyen bir bilim ve uygulama alanıdır.

31

İnsan Kaynakları Yönetiminin Kapsamı

1. İdari Kapsam
2. Teknik Kapsam
3. Davranışsal Kapsam

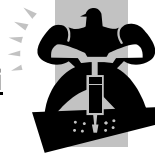


32

İdari kapsam

A. İşçi-İşveren (Endüstri) İlişkileri

1. Bireysel İlişkiler
 - a. İşe Giriş İşlemleri
 - b. Çalışma Düzeninin Sağlanması
 - c. Hizmet Sözleşmesinin Sona Ermesi
2. Toplu İlişkiler
 - a. Sendikalar
 - b. Toplu İş Sözleşmesi



B. Personel Sağlığı ve İş Güvenliği

1. İş Kazaları
2. Meslek Hastalıkları

C. Arşiv ve Dokümantasyon

33

Teknik Kapsam

1. İnsan Kaynakları Planlaması
2. İş Analizi ve İş Etüdü
3. Personel Bulma, Seçme ve İşe Yerleştirme
4. Personel Eğitimi; Yetiştirme ve Geliştirme
5. Performans Yönetimi
6. Kariyer Yönetimi
7. İş Değerleme
8. Ücret Yönetimi
9. İK Bilgi Sistemi



34

Davranışsal Kapsam

1. Örgüt Kültürü
2. İletişim
3. Motivasyon ve İş Tatmini
4. Grup Dinamiği
5. Değişim Yönetimi
6. Çatışma Yönetimi
7. Yaratıcılık Yönetimi
8. Stres Yönetimi



35